



TÜRK ESKİÇAĞ BİLİMLERİ ENSTİTÜSÜ

# HABERLER



2023 / Sayı: 47

TÜRKİYE CUMHURİYETİNİN



YÜZÜNCÜ YILI KUTLU OLSUN!

Türk Eskiçağ Bilimleri Enstitüsü Haberler  
Sayı: 47 (2023)

ISSN 1308-2078

Editörler  
Tolga Pelvanoğlu  
Selin Önder  
Yasin Gökhan Çakan

Sayfa Düzenlemesi  
Zero Prodüksiyon Ltd.

Yazılar kaynak gösterilmek şartıyla kullanılabilir.  
1996-2016 Ocak-Mayıs aylarında yılda iki kez yayınlandı.  
2018'den itibaren yılda bir kez yayınlanır.



TÜRK ESKİÇAĞ BİLİMLERİ ENSTİTÜSÜ

**Uluslararası Akademiler Birliği Muhabir Üyesi**  
**Corresponding Member of the International Union of Academies**

Türk Eskiçağ Bilimleri Enstitüsü  
İstiklâl Cad. Merkez Han, No: 181 Kat: 2  
34435 Beyoğlu-İSTANBUL

E-mail:  
haberler@turkinst.org  
tolga.pelvanoglu@istanbul.edu.tr  
selin.onder@istanbul.edu.tr  
ygcakan@istanbul.edu.tr

**www.turkinst.org**

# İÇİNDEKİLER

Editörden .....	1
Anı Yazıları	
25 Yıllık Dostum Prof. Dr. Goscha R. Tsetschladze .....	2
Fotoğraflar .....	4
Başyazı	
Hurriler ve Hurri Gramerine Genel Bir Bakış .....	6
Kitap Tanıtımları	
Rutherford Ian, <i>Hittite Texts and Greek Religion Contact, Interaction, and Comparison</i> , Oxford University Press, Oxford, 2020. (Aydın, P. T.) .....	12
Kalkan, Emrullah, <i>Yukarı Dicle Havzasında Kalkolitik Çağ- Kronolojik ve Kurumsal Sorunlar</i> , Kitapyurdu Doğrudan Yayıncılık, İstanbul, 2022 (Bilgin, İ.) .....	15
Gilibert, Alessandro, <i>Syro-Hittite Monumental Art and the Archaeology of Performance : The Stone Reliefs at Carchemish and Zincirli in the Earlier First Millennium BCE</i> , Topoi. Berlin Studies of the Ancient World Berlin/New York, De Gruyter, Berlin (Karakaya, M.) .....	17
Hallmannsecker, Martin, <i>Roman Ionia: Constructions of Cultural Identity in Western Asia Minor</i> , Cambridge University Press, Cambridge, 2022 (Karakuş, O. S.) .....	19
van den Hout, Theo, <i>A History of Hittite Literacy Writing and Reading in Late Bronze-Age Anatolia (1650-1200 BC)</i> , Cambridge Press, London, 2022 (Nogay, İ. Ş.) .....	21
Özdilek, Banu, <i>Lykia'da Gün Yüzüne Yeni Çıkarılan Rhodiapolis Tiyatrosu</i> , 4. Boyut Tanıtım Tasarım Matbaacılık, Muğla 2012 (Özkan, H.) .....	22
Weeden, Mark, <i>Hittite Logograms and Hittite Scholarship (Studien zu den Boğazköy-Texten 54)</i> , Otto Harrassowitz, Wiesbaden, 2011 (Örnek, T.) .....	23
Meier, Mischa&Montinaro, Federico (ed.), <i>A Companion to Procopius of Caesarea (Brill's Companions to the Byzantine World, Volume 11)</i> , Brill, Leiden&Boston 2021 (Taştekin, D.) .....	25
Roux, Valentine, <i>Ceramics and Society A Technological Approach to Archaeological Assemblages</i> , Springer Nature, Switzerland, 2019 (Tutar, S.) .....	27
Eskiçağ Bilimleri Dünyası'ndan	
Eski Mezopotamya ve Anadolu'da Kadının Konumu ve Kadın Mektuplarının Değerlendirilmesi (Erkurt, M.) .....	30
Önasya Yazıcılık Geleneğinde ve Hitit Arşivlerinde Sözcük Listeleri (Örnek, T.) .....	34
Lazer Destekli Kesit Ölçüm ve Belgeleme Teknolojisi (Kopçuk, İ.) .....	40
Juliopolis'in Yüzleri Sergisi, (Bütün, E. – Y. Emmez) .....	44
Eski Yunan Tarihyazımında Dönüm Noktaları. Tübitak 1002 Projesi (Proje No: 122K097) (Yarlıgaş, O.) .....	46
"Doğu Sınırında Roma'ya Komşu Olmak"- İstanbul Üniversitesinde TÜBİTAK Uluslararası Deneyimli Araştırmacı Dolaşım Programı Kapsamında Yeni Bir Proje (Proje No: 121C043), (Speidel M. A.) (İngilizceden Çeviren: Selin Önder) .....	49
Tümülüslerin Saklı Mimarisi ve Stellerdeki Retrospektif-Prospektif Betimler (Karagöz, Ş.) .....	51
İstanbul Üniversitesi Edebiyat Fakültesi Arkeolojik Kazı ve Araştırmalar Toplantısı – 19 (Karaş, G.) .....	59
XIX. Türk Tarih Kongresi'nin Ardından (Çilingir-Cesur, S.) .....	60
Bilecik Arkeoloji Çalıştay: Bahçelievler Yerleşmesinin Dünü, Bugünü ve Yarını (16-17 Aralık 2022), (Seçer-Fidan, S.) .....	61
Kazı - Araştırma	
Tavşanlı Höyük 2022 Yılı Kazı Çalışmaları (Seçer-Fidan, S.) .....	64
İstYA Projesi 2021-2022, (Güldoğan, E. – H. Başçı) .....	66
Çine-Tepecik'in Yerleşim Sürecinde Ticaret Merkezi Konumunu Yansıtan Veriler (Günel, S. – T. K. Kıyak) .....	70
Eşek Deresi Mağarası: Orta Toroslar'da Epipaleolitik Dönem (Altınbilek-Algül, Ç. – O. Kaycı – S. Balcı – H. Tümer, S. Gündüzalp) .....	77
Kaunos – Kbid (Çötük, U.) .....	80

## İÇİNDEKİLER

Aşağıseyit Höyük 2021-2022 Yılı Kazı Çalışmaları (Konakçı, E.)	84
Hitit Başkenti Ortaköy-Şapinuva: 2021-2022 Yılı Kazı Çalışmaları (İpek, Ö. – S. Gerçek)	88
Ovalık Kilikya'da Bir Yerleşim: Tatarlı Höyük (Oyman-Girginer, Ö.)	94
Kültepe-Kaniş 2022 Yılı Kazıları (Kulakoğlu, F. – E. Genç – R. Kontani – L. Peyronel – G. Öztürk – B. Tüysüz – Y. Rıdvanoğulları – C. Ay – T. Öğreten – J. Choi)	101
Labraunda Kazısı 2021 Yılı Çalışmaları (Dağlı, İ.)	103
Seleukeia Sidera Antik Kenti Kazı ve Araştırmaları (Hürmüzlü, B.-B. Sönmez-S. Togan)	110

### Enstitüden

Enstitü Olağan Genel Kurul Toplantısı	116
Kandela Hecala'da Geç Neolitik ve Erken Kalkolitik Dönem Tabakalarında Açığa Çıkan Ahşap Kalıntılarının Antrakolojik Yöntemle Tür Tespiti (Can, Ş.)	117
Geç Antik Dönem'de Küçük Menderes (Kaystros) Vadisi ve Çevresinde Kentleşme (Özkan, A.)	120
Haberler Dergisi Yayın İlkeleri	124
Yeni Yayınlarımız	125



Resim 6: Bronz Buhurdanlık

Bazilika'ya ait olan ve Kilisede kullanılan Korinth Sütun başlıkları, Kör Çörten parçaları, üzerinde bir haç figürü ile başlayan ve *ΘECICTO* şeklinde Latince bir yazıt olan parapet parçası, kenarları gioş motifi ile çevrili alan içinde bitkisel dal ve yaprak bezemeleri donatılmış parapet parçaları, merkezde de iç içe geçmiş daireler ve bunların merkezinde rozet, çiçek ve haç motiflerinin olduğu parapet parçaları dikkat çekmektedir. Yine çalışmalar sırasında birçok heykel parçası da tespit edilmiştir ki bunlar arasında M.S. 2. yüzyıla tarihlenen Geç Antoninler, Erken Severuslar Dönemi'ne ait Khimationlu heykel parçası dikkat çekicidir. Bu parça, beyaz mermerden yapılmış bir heykelin diz kapağından aşağısına aittir. Khimation giyimli bir kadın heykeli olan parça sağ ayağı dik sol ayağı dizden hafif kırık ve altta ince giysisinin diz kapağını belirgin kılan halinin gösterildiği bir duruş sergilemektedir. Antoninler dönemi boyunca yapılan portrelerde, dönemin stil özellikleri arasında ön plana çıkan elbise kıvrımları ile ilgili detayları bu heykel parçası üzerinde görmekteyiz. Özellikle iki bacağın arasında yoğunlaşan derin elbise kıvrımlarının aralarının boş ve kaba hareketleri vurgular biçimde yapılması, kıvrımların aralarının geniş olması, yine kıvrımların belli bir noktadan başlayıp bir noktada bitmesi gibi detaylar heykel parçasının Geç Antoninler dönemi heykeltraşlık örneklerinden biri olabileceğini göstermesi açısından önemlidir.

Bazilika Kilisesi kazı çalışmalarında tespit edilen önemli buluntulardan biri de bronz bir buhurdanlıktır. Buhurdanlığın, asma kancası, zinciri, altta üç ayak üzerine oturan altıgen formlu haznesi gibi bütün

parçaları sağlam bir şekilde korunmuştur. M.S. 5.-6. yüzyıla tarihlenen buhurdanlık Bazilika Kilisesi'nin tarihine de ışık tutması bakımından önemli buluntulardandır. Literatüre girmiş benzer örneklerin de aynı tarihi işaret etmesi, Kilise'nin en azından M.S. 5.-6. yüzyılda hala daha kullanıldığının delili olarak durmaktadır.

Ufuk Çörtük

## Aşağıseyit Höyük 2021-2022 Yılı Kazı Çalışmaları

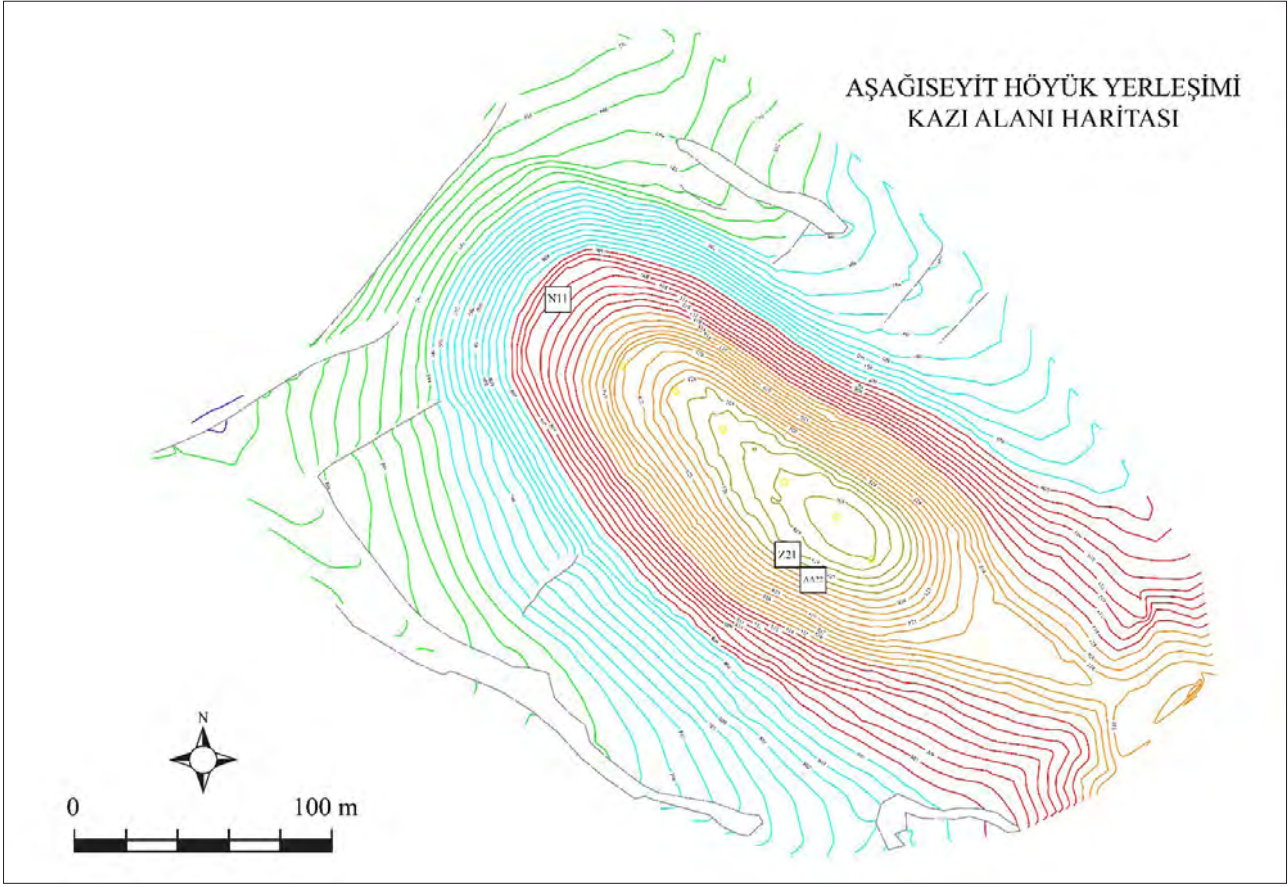
Aşağıseyit Höyük, Denizli ili, Çal ilçesi sınırları içinde bulunan Aşağıseyit Mahallesi'nin yaklaşık 1,5 km güneydoğusunda yer almaktadır. Deniz seviyesinden 828 m yükseklikte bulunan höyük, kuzeydoğu güneybatı uzantılı doğal bir tepe üstüne kurulmuştur. Höyüğün ana konisinin yayılım alanı 6 hektardır. Büyük Menderes Nehri, yerleşimin 120 metre güneyinden akmaktadır.

Aşağıseyit Höyük, ilk olarak E. Abay'ın havzanın ovalık kesiminde yürüttüğü araştırmalarda keşfedilmiş ve ardından Fulya Dedeoğlu tarafından platoluk ve dağlık kesimde sürdürülen Yukarı Menderes Havzası dağlık kesim yüzey araştırması projesinde incelenmeye devam etmiştir (Abay v.d. 2020, 108; Konakçı, 2020, 15–33.). Höyük üzerinde yapılan yüzey araştırmaları yerleşimde Geç Kalkolitik, Erken Tunç Çağı 1, 2, 3, Orta Tunç Çağı, Geç Tunç Çağı, Demir Çağı, Hellenistik ve Roma dönemlerinde iskanı gösteren çanak çömlek verileri ortaya koymuş olmakla birlikte 2021 yılı itibariyle başlanan kazı çalışmalarında henüz Hellenistik ve Roma tabakaları ve Geç Tunç Çağının evrelerine ilişkin yapı katları gün yüzüne çıkartılmıştır. Aşağıseyit Höyük'te 2021 ve 2022 yıllarında N11, Z21 ve AA22 açmalarında kazı çalışmaları yürütülmüştür (Resim 1-2).

### N11 Plankaresinde Yürütülen Çalışmalar

Aşağıseyit Höyük'ün doğu kesiminde oluşturulan bir açma olan N11 plankaresinde yüzey toprağının kaldırılmasının ardından kerpiç döküntülerle birlikte kuzeydoğu-güneybatı uzantılı 1,55 m uzunluğunda ve 70 cm. eninde bir duvar ortaya çıkartılmıştır. Duvarın, iki yüzüne büyük ve zaman zaman dış yüzü düzeltilmiş taşların konulduğu orta kısımlarına ise küçük taşların yerleştirilmesiyle inşa edildiği tespit edilmiştir. Plankare içerisindeki güney-kuzeybatı uzantılı taş sırasının 7,37 m boyunca devam etmektedir. Bu alanda 1,48 m uzunluğunda doğu kesitten itibaren takip edilebilen ve güneye devam eden bir başka taş sırası daha ortaya çıkarılmıştır. Tanımlanan alanın batı bölümünde ise 1,82 m uzunluğunda ve 80 cm eninde batıya doğru eğimli bir biçimde devam eden bir destek duvarı bulunmuştur.





Resim 1: AŐaĐiseyit Höyük topografik planı ve alıŐılan plankareler



Resim 2: AŐaĐiseyit Höyük havadan görünümü





Resim 3: N11 plankaresinde tespit edilen tabakalar

Açığa çıkartılan yapı grubunun tabanında gerekse açmanın genelinde bulunan seramiklerin büyük bölümü Geç Helenistik-Erken Roma Dönemine tarihlenmekte olup ayrıca III Antiochos dönemine ait bir sikke de bulunmuştur.

Genel olarak N11 plankaresinde tespit edilen mimari unsurlar duvar sıralarının birbirleri ile ilişkili olduğu ve aralarındaki kod farkları da dikkate alındığında Geç Helenistik-Erken İmparatorluk dönemine tarihlenen *Terastlı Evler* ile ilişkili olabileceği düşünülmektedir (Resim 3).

### Z21 ve AA22 Plankarelerinde Yürütülen Çalışmalar

Aşağıseyit Höyük'te çalışılan bir diğer alan ise höyüğün güney batısında oluşturulan açmalardır. Z21 plankaresinde 2021 ve 2022 yıllarında, AA22 plankaresinde ise 2022 yılında kazı çalışmaları yürütülmüştür. Z21 plankaresinde yüzey toprağının kaldırılmasının ardından Geç Hellenistik döneme tarihlendiği düşünülen bir ocak ve güneydoğu-kuzeybatı doğrultusundaki ölçüleri 298 cm, kuzey-güney doğrultusundaki ölçüleri ise 55 cm olarak saptanan bir duvar bulunmuştur. Duvarın apsis yapan kısmının kuzey-güney doğrultusundaki ölçüleri 170 cm, doğu-batı doğrultusundaki ölçüleri ise 55 cm olarak tespit edilmiştir. Duvarın güneyinde yapılan çalışmalarda Erken Roma dönemine tarihlenebilecek içerisinde çok sayıda hayvan kemiği ve keramik bulunmuş olan bir çöp çukuru ortaya çıkartılmıştır. Açma içerisinde Geç Helenistik-Erken Roma tabakalarının kaldırılmasının ardından tespit edilen doğu-batı uzantılı taş sırasının Geç Tunç Çağı'nın geç evresine tarihlenmektedir. Söz konusu duvar ile ilişkili olarak açmanın kuzey yarısının doğu kesiminde tespit edilen taban üzerinde

tümlenebilir bir kap, hilal biçimli ağırlıklar ve kemik aletler bulunmuştur.

Z21 plankaresinde seviye inme çalışmalarına koşut olarak açmanın kuzey yarısında içerisinde yaklaşık 2 m uzunluğunda ve eninde büyük oranda tahrip olmuş bir fırın ortaya çıkartılmıştır. Fırın ve çevresinde çok sayıda kemik ve yanmış ahşap örneklerinin yanı sıra bir adet damga mühür bulunmuştur. Fırının kaldırılmasının ardından Geç Tunç Çağının erken evrelerine tarihlenen, kuzey-güney 96 cm, doğu-batı 120 cm ölçülerinde olan at nalı biçiminde bir fırın daha ortaya çıkartılmıştır.

Açmanın doğu yarısında yapılan çalışmalarda ise Geç Tunç Çağı'nın erken evresi ile ilişkilendirilebilecek, kuzey-güney doğrultusunda 2,70 m uzunluğunda, doğu-batı doğrultusunda 70 cm genişliğinde bir duvar tespit edilmiştir. Bu duvarın doğu kesite doğru 1,40 m uzunluğunda ve 55 cm genişliğinde devam eden bir mekânın parçası olduğu anlaşılmaktadır.

Z21 açmasının güney kesit ucunda yer alan sur duvarını açığa çıkarmak için yapılan çalışmalarda, duvarın 13,10 metre uzunluğunda ve 1,30 metre genişliğindeki alanı tespit edilmiştir. Büyük bloklardan oluşan temel taşlarının korunmuş olduğu sur duvarında yer alan taşların bir bölümünün ölçülerinin 1,40 m uzunluğunda, 40 cm genişliğinde ve 60 cm yüksekliktedir. Üzerinde düzenli aralıklarla atıkların kullanıldığı duvarın yer yer tahrip olduğu anlaşılmaktadır. Söz konusu sur duvarının konumu dikkate alındığında MÖ 2. binyıl tabaka toprağını keserek höyüğün yamaç kısmına yerleştirildiği öngörülmektedir. Yapılan çalışmalarda Geç Tunç Çağı tabakaları ile sur duvarı arasında kalan alanın kesme ve çakıl taşlar ile doldurulduğu tespit edilmiştir.

AA22 açmasında ise 2022 yılında başlatılan çalışmalarda yüzey toprağının kaldırılması ile kuzeydoğu köşesinden Geç Tunç Çağı evresine tarihlenen kerpiç duvar sırası tespit edilmiştir. kuzey-güney doğrultusunda 2 m uzunluğundaki bölümü açığa çıkartılan duvar sırasının 60 cm genişliği bulunmaktadır. Ortaya çıkartılan bu duvar sırasının Z21 açmasının doğu kesitine bitişik biçimde konumlanan kerpiç duvar ile ilişkili olabileceği düşünülmektedir. AA22 açmasında ayrıca sur duvarının yaklaşık olarak 7 metrelik kısmı daha ortaya çıkartılmıştır (Resim 4).

### Değerlendirme ve Sonuç

2021-2022 yıllarında yürütülen kazı çalışmaları sonucunda Aşağıseyit Höyük'ün höyüğün tabakalanması hakkında ilk veriler elde edilmeye başlamıştır. Yapılan kazı çalışmaları höyüğün en üst tabakasının Geç Hellenistik-Roma dönemine ait olduğu anlaşılmaktadır. Nitekim tespit edilen sur duvarının da Geç





Resim 4: Z21 ve AA22 plankareleri sur duvarı ve GTÇ mimarisi

Hellenistik-Erken Roma dönemlerinde savunma sisteminin bir parçası olarak kullanıldığı düşünülmektedir. Höyüğün konumu ve elde edilen ilk mimari unsurlar dikkate alındığında yerleşimin Geç Hellenistik ve Erken Roma dönemlerinde küçük bir kale veya karakol/garnizon olarak kullanılmış olabileceğini ortaya koymaktadır.

Aşağıseyit Höyüğün merkez ve yamaç kesimlerinde Roma Dönemine ait yapılarla birlikte çok sayıda çanak çömlek verisi de tespit edilmiş olması yerleşimin Lounda Antik kenti ile doğrudan ya da dolaylı bir biçimde ilişkili olabileceğini düşündürmektedir. Belke-Mersich, Lounda için Denizli Çal ilçesinde yer alan İsabey Mahallesi ve çevresini önermiştir (Belke and Mersich, 1990, 329.). W. Ramsay tarafından ise Yukarıseyit ve Aşağıseyit köyleri arası Lounda olarak

konumlanmış ve bu antik kent ile ilişkili kalıntıların Seyit Köyünün batı-güneybatısına, Mahmutgazi, Hacılar Mahallesi, İsabey ve Kavaklar Köyü'nün kuzeydoğusuna kadar yayıldığı iletilmiştir(Ramsay, 1895, 1:237.). Lounda, M.S. 6. yüzyılda Hierokles'in *Synekdemos* listesinde Phrygia Pacatiana bölgesindeki 39 kent arasında zikredilirken, burasının bölge içerisindeki diğer köy yerleşimlerinden ayrılarak *Boule-Demos* seviyesinde önemli bir kent organizasyonuna sahip olduğu, W. J. Hamilton tarafından Demirciköy-Işıkli arasında kopyaladığı M.S. 195-199 tarihli yazıtın anlaşılmaktadır (IGR 4: 770).

Lounda hakkında ele geçen belgelenebilen birkaç yazıt ve sınırlı kalıntılar kentin Geç Hellenistik Dönem'de kurulduğunu ve M.S. 8-9. yüzyıllarda da tarih sahnesinden kaybolduğunu iletir. Ramsay'ın Lounda kenti



ile ilişkili bir biçimde değerlendirdiği Aşağıseyit ve Yukarıseyit köyleri arasında kalan coğrafyada bulunan Aşağıseyit Höyük yerleşiminin merkez noktası başta olmak üzere çevresinde yer alan kronolojik olarak Lounda antik kentinin antik metinlerde anılan iskân süreciyle çağdaş seramik parçaları ve mimari unsurlar tespit edilmiştir. Zira Aşağıseyit Höyük kazılarında tespit edilen tabakalanmanın belirtilen kronolojik süreç ile uyumlu olması Aşağıseyit Höyük'ün Lounda yerleşiminin bir parçası olabileceğini düşündürmektedir.

2021 ve 2022 yılında yürütülen arkeolojik kazı çalışmalarında Geç Tunç Çağı'na ait üzerinde geometrik motiflerin yer aldığı iki damga mühür ve yine bu döneme tarihlenen çok sayıda çanak çömlek ele geçmiştir. Dolayısıyla yerleşimin yalnız Roma döneminde değil Geç Tunç Çağında da önemli bir yere sahip olduğu ilk kazı çalışmaları sonucunda anlaşılmaktadır.

Yerleşimde yapılan yüzey araştırmaları ve kazı çalışmaları Aşağıseyit Höyük'ün Orta ve Geç Tunç Çağı'nın yanı sıra Erken Tunç Çağı'nın her üç evresinde ve Geç Kalkolitik dönemde de yoğun ve geniş bir alana yayılan iskâna sahip olduğunu ortaya koymuştur. Bu durum yerleşimin M.Ö. 2. binyılda taşıdığı önemin yanı sıra bölgede az bilinen Geç Kalkolitik ve Erken Tunç Çağlarının niteliklerinin aydınlatılmasına katkı sağlama potansiyeline sahip olduğunu ortaya koymaktadır.

## Kaynaklar

- Abay, E. – Temür, B. – Konakçı, E. – Semiz, B.  
2020 “Archaeological and Archaeometric Observations on Inhabitation of the Höyük Settlement in the Middle and Late Bronze Ages.” *Mediterranean Archaeology and Archaeometry* 20, no. 1 (2020): 107–25. <https://doi.org/10.5281/zenodo.3605666>.
- Belke, K. – Mersich, N.  
1990 *Tabula Imperii Byzantini 7, Phrygien und Pisidien*, (Denk Wien 211, 1990)  
*Inscriptiones Graecae ad res Romanas Pertinentes*, ed. René Cagnat et al. 3 vols. Paris 1901-1927. Vol. 4, fasc. 1-9, with Georges Lafaye. Paris 1908-1927. Reprint: Chicago, Ares 1975.
- Konakçı, E.  
2020 “Yüzey Araştırmaları Verilerine Göre Aşağıseyit Höyük Yerleşiminde İskân Süreci.” In *Beşeri Bilimler Ekseninde Güncel Araştırmalar: Kuramlar, Kavramlar, Uygulamalar*, edited by Bedriye Tunçsiper and Dilek İnan, 15-32. İstanbul: Kriter Yayınevi, 2020.
- Ramsay, W. M.  
1895 *The Lycos Valley and South-Western Phrygia. The Cities and Bishoprics of Phrygia: Being an Essay of the Local History of Phrygia from the Earliest*

*Time to the Turkish Conquest*. Vol. 1. Oxford: Clarendon Press, 1895. <https://doi.org/10.11588/diglit.4679>

Erim Konakçı

## Hitit Başkenti Ortaköy-Şapinuva: 2021-2022 Yılı Kazı Çalışmaları

Çorum İlinin 53 km güneydoğusunda, Ortaköy İlçesinin 3 km güneybatısında yer alan Ortaköy-Şapinuva Hitit şehri, 1988-1989 yıllarında Aygül Süel ve Mustafa Süel tarafından yürütülen yüzey araştırmaları sonucunda keşfedilmiştir. 1990 yılında Aygül SÜEL'in bilimsel başkanlığında kurtarma kazısı olarak başlatılan kazı çalışmaları, 1992-2020 yıllarında Aygül Süel'in kazı başkanlığında yürütülmüştür (Süel&Süel, 2013, 178-79; Süel&Süel, 2019, 298-99). Hitit İmparatorluğu'na bir dönem başkentlik yapan Şapinuva şehri, Çorum sınırları içerisinde yer alan Boğazkale-Hattuşa'nın kuş uçuşu 60 km kuzeydoğusunda, Eskiypar Höyüğü'nün 40 km kuzeydoğusunda ve Alacahöyük'ün 45 km doğusunda yer almaktadır. Ortaköy-Şapinuva'daki çalışmalar, 2021 yılından itibaren Önder İpek başkanlığında devam etmektedir.

Ortaköy Hitit şehrinin dönemindeki adının Şapinuva olduğu kazı çalışmaları sonucunda ele geçen çivi yazılı tabletlerin çözülmesiyle keşfedilmiştir. (Süel, 1995, 283). Bilim insanları tarafından Boğazkale-Hattuşa çivi yazılı tabletleri üzerinden yapılan çalışmalarda Şapinuva Hitit şehri, Hattuşa'nın güney ya da güney doğusuna lokalize edilmiştir (del Monte – Tischler, 1978, 347-48; del Monte, 1992, 139-140). Şapinuva Hitit şehrinin Ortaköy'e identifikasyonu beraber çivi yazılı tabletlerde Şapinuva ile aynı coğrafyada yer alan şehir, nehir ve dağların Anadolu'nun kuzey ve kuzeydoğusuna lokalize edilmesi gerektiği ortaya çıkmıştır (Süel, 1995, 283).

Ortaköy-Şapinuva kazı çalışmalarında ele geçen buluntular arasında çivi yazılı tablet-arşivi önemli bir yer tutmaktadır. Boğazkale-Hattuşa'dan sonra Anadolu'da Hitit dönemine ait ikinci büyük çivi yazılı tablet arşivi Şapinuva kazılarında tespit edilmiştir. Şapinuva'da yapılan kazı çalışmalarıyla idari, dini, fal gibi çeşitli konuları içeren ve Hititçe, Hurrice, Hattice, Akadça, Sumerce dillerinde yazılmış yaklaşık 4500 adet çivi yazılı tablet ve tablet parçası ele geçmiştir. Arşivde yer alan çeşitli içeriklere sahip, farklı dillerde yazılmış tablet ve tablet parçaları Ortaköy-Şapinuva arşivinin bir kraliyet arşivi olduğunu göstermektedir (Süel, 1997, 93-94). Arşivin büyük bir bölümünü oluşturan mektuplar grubunda yer alan Büyük Kral ve Kraliçe'ye hitaben gönderilmiş Hititçe ve Akadça mektuplar Şapinuva'da yaşayan bir kral çiftini açık bir şekilde ortaya koymaktadır. Çivi yazılı tablet,